

**RESULTADOS DE EVALUACIÓN DE LAS
COMPETENCIAS DE FIN DE CARRERA DE LAS
SEDES DE LIMA Y CHICLAYO
EVALUACIÓN INTERNA INDIRECTA
2015 - 2017**

Primer nivel (pregrado)

**Administración
Administración de Negocios Internacionales
Gestión de Recursos Humanos
Marketing**

Coordinación Pedagógica

**Lima – Perú
2018**

ACREDITACIONES



EUROPEAN
COUNCIL FOR
BUSINESS
EDUCATION

RECONOCIMIENTOS



Coordinación Pedagógica



EMPRESA
SOCIALMENTE
RESPONSABLE
ECBE

ÍNDICE DE CONTENIDO

Presentación	3
1. Competencias de la Escuela de Negocios	4
2. Definición operacional de las competencias	4
3. Procedimiento	5
4. Resultados del sistema integral de evaluación de competencias (Lima)	6
a. Cantidad de estudiantes y docentes que participaron	6
b. Resultado de evaluación acumulados	7
c. Tendencia de resultados de competencias por escuelas	8
5. Resultados de sistema integral de evaluación de competencias (Chiclayo)	10
a. Cantidad de estudiantes y docentes que participaron	10
b. Resultado de evaluación acumulados	11
c. Tendencia de resultados por escuela	12

Sistema Integral de Evaluación de Competencias (SIEC)

Presentación

El Sistema Integral de Evaluación de Competencias (SIEC) fue instaurado en 2015-II, en forma progresiva y sistemática en los programas formativos de las facultades de Ciencias Administrativas y Recursos Humanos y de Ciencias Financieras, Contables y Económicas, en Lima y Chiclayo y a nivel de posgrado, debido a las siguientes razones:

- El proceso de mejora continua y las exigencias de empleabilidad de nuestros egresados plantean el reto del perfeccionamiento de las estrategias e instrumentos de evaluación de los aprendizajes esperados y competencias, tanto a nivel de asignaturas como a nivel de programas.
- Las acreditaciones internacionales obtenidas (ACBSP, ECBE, ACSUG) y las que están en proceso de elegibilidad (AACSB), nos obligan a mejorar nuestros sistemas de evaluación, particularmente de las competencias, a través de evaluación interna y externa y construir evidencias de logro de conocimientos, producto y desempeño, que nos permitan el reajuste permanente de nuestros programas de formación.
- El presente reporte se refiere a la evaluación interna directa (EID), que estuvo a cargo de algunos docentes que han evaluado a los estudiantes de las 18 asignaturas seleccionadas por cada programa.

1. Competencias evaluadas

Se vienen evaluando seis competencias del egresado, de manera progresiva a través de 18 asignaturas seleccionadas, en el caso del primer nivel de formación de la Facultad de Ciencias Administrativas en Lima y Chiclayo.

Gráfico No. 1
Competencias de los programas formativos de la Escuela de Negocios



Fuente: *Sistema Integral de Evaluación de Competencias (SIEC)*

2. Definición operacional de las competencias

Para hablar lenguajes comunes se han definido operacionalmente las competencias para los niveles 1, 2 y 3, correspondiendo el presente informe al nivel 1 de las escuelas profesionales de Administración, Administración de Negocios Internacionales, Gestión de Recursos Humanos y Marketing, de las sedes de Lima y de Chiclayo.

El cuadro que presentamos a continuación muestra esas definiciones operacionales.

Cuadro N° 1
Definición de las competencias

Competencia	Definición operacional	Herramienta
Comunicación efectiva	Expresa e interpreta ideas de manera efectiva, en forma oral y escrita, en lengua castellana, aplicando ayudas audiovisuales y con uso correcto de las normas académicas de nivel universitario.	Presentación efectiva
Solución de problemas	Plantea soluciones de la gestión empresarial con visión sistémica, haciendo uso de conocimientos del campo de su formación.	Estudio de casos
Diseño de estrategias	Diseña estrategias de gestión tomando en cuenta los objetivos y enfoque sistémico.	Plan de gestión
Gestión de estrategias	Gestiona estrategias de gestión de utilizando indicadores de gestión.	Informe de gestión
Gestión de proyectos	Formula y gestiona proyectos de considerando su sustentabilidad	Proyecto de negocios
Toma de decisiones	Toma decisiones referidas a procesos organizacionales discriminando alternativas de solución, con enfoque intercultural y responsabilidad social.	Simulación

3. Procedimiento

En cada semestre se convoca al 20% de lo estudiantes de las 18 asignaturas seleccionadas y se evalúa según las rúbricas elaboradas por cada competencia y nivel, utilizando una escala tipo Likert que considera un rango de puntuación de 1 a 4 puntos, y que se traduce a escala vigesimal, tal como se observa en el siguiente cuadro

Cuadro N° 2
Rango de las calificaciones

Criterios	Puntaje
Sobresaliente	4
Notable	3
Bueno	2
Regular	1

4. Resultados del sistema integral de evaluación de competencias (Lima)

a. Cantidades de estudiantes y profesores involucrados

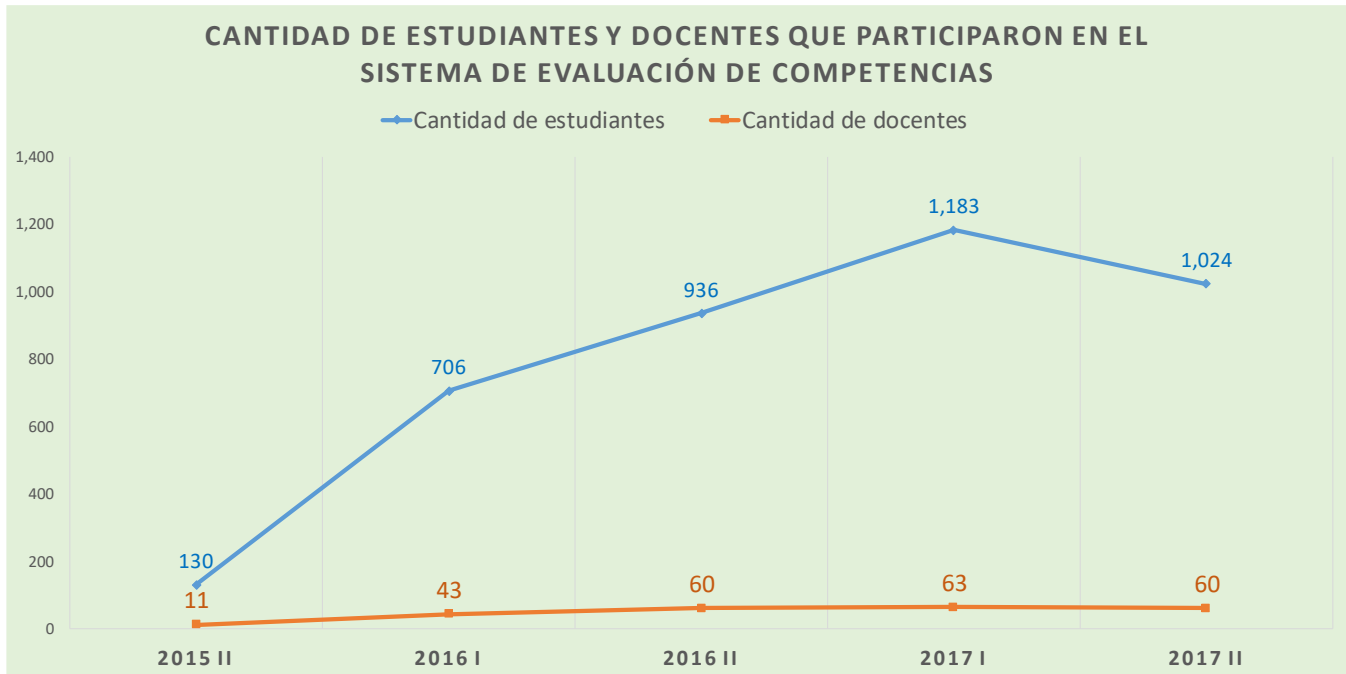
Tal como se observa en el siguiente cuadro, la cantidad de docentes que participaron en 2015 II fueron 11, el mismo que se incrementó a 60 en 2017 II y en cuanto a los estudiantes se inició con 130 y en 2017 II se logra involucrar a 1,024, lo que nos permite tener una mayor cobertura de los estudiantes y docentes.

Cuadro No. 3
Cantidad de estudiantes y docentes que participaron en la evaluación de competencias

Competencias	2015 II		2016 I		2016 II		2017 I		2017 II	
	Docentes	Estudiantes	Docentes	Estudiantes	Docentes	Estudiantes	Docentes	Estudiantes	Docentes	Estudiantes
Comunicación efectiva	2	20	13	168	18	311	16	237	208	25
Solución de problemas	3	25	9	193	10	156	13	238	151	10
Diseño de estrategias	2	25	6	82	6	70	6	63	196	8
Gestión de estrategias	1	25	6	56	6	85	7	132	90	5
Gestión de proyectos	2	30	6	108	8	112	10	267	227	5
Toma de decisiones	1	5	3	99	12	202	11	246	152	7
Total	11	130	43	706	60	936	63	1183	1,024	60

En las cantidades de estudiantes y docentes están incluidas para las 4 escuelas.

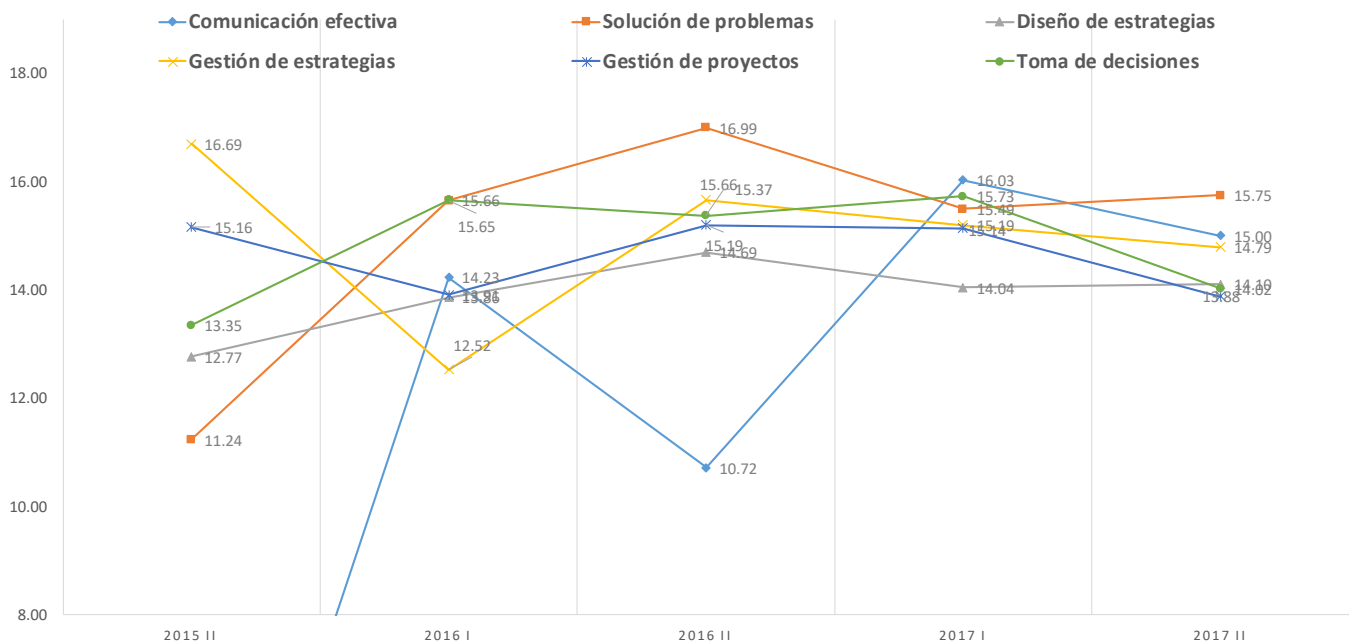
Gráfico No. 1: Cantidad de estudiantes y docentes involucrados



b. Resultados de evaluación acumulados

En términos generales se observa un crecimiento lento del resultado de las evaluaciones de competencias hasta el 2016 II, siendo la competencia 2 Solución de problemas que muestra un mejor desempeño, que obtiene una calificación de 16.99 y que posteriormente en 2017 disminuye a 15.75, la mayoría de las competencias muestran un promedio de 15, cabe resaltar que en el año 205 II, no teníamos ningún estudiante que haya reportado en la competencia 1: comunicación efectiva (véase el siguiente gráfico), en cambio si observamos le resultado por las escuelas se observa una disminución hasta representar a 14 .

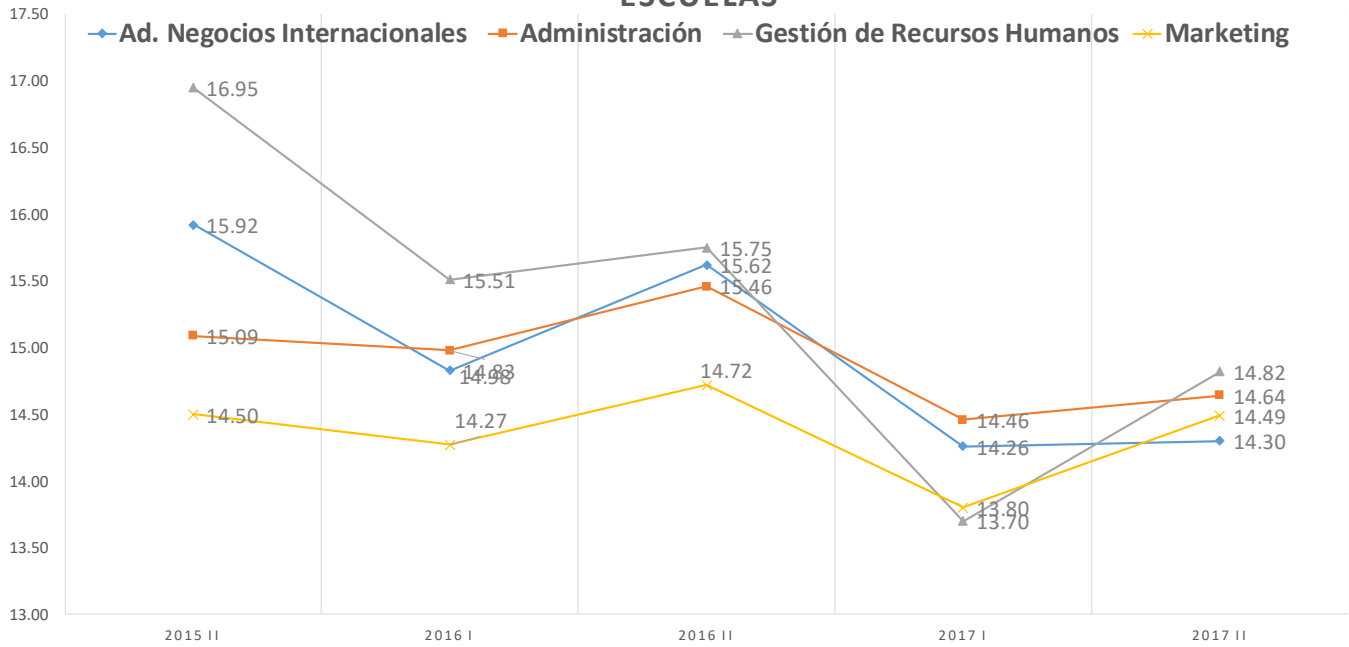
TENDENCIA DE EVALUACIÓN DE COMPETENCIAS EN FACULTAD



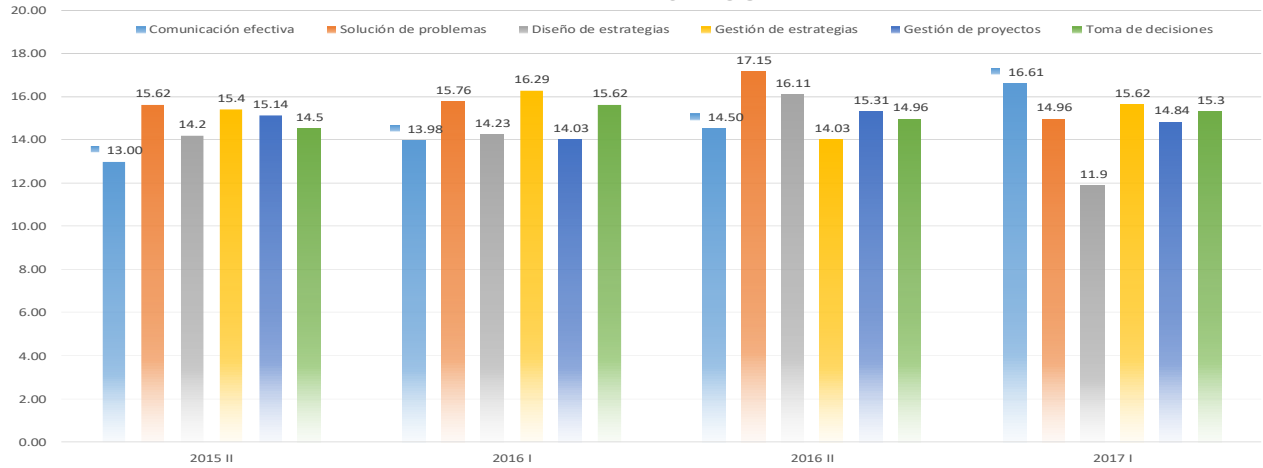
c. Resultados de las competencias evaluadas por escuelas

Si observamos los resultados de la evaluación de competencias por escuelas, cuando se inició en 2016 II la Escuela de Gestión de Recursos Humanos tenía mejor desempeño con 16.95 puntos y Marketing tenía la menor desempeño de 14.5, en términos generales todas las escuelas han disminuido su calificación puntaje hasta 2017 II, llegando a representar 14.50 en 2017 II, como estamos en proceso de implementación todavía no identificamos las causas de dicha reducción.

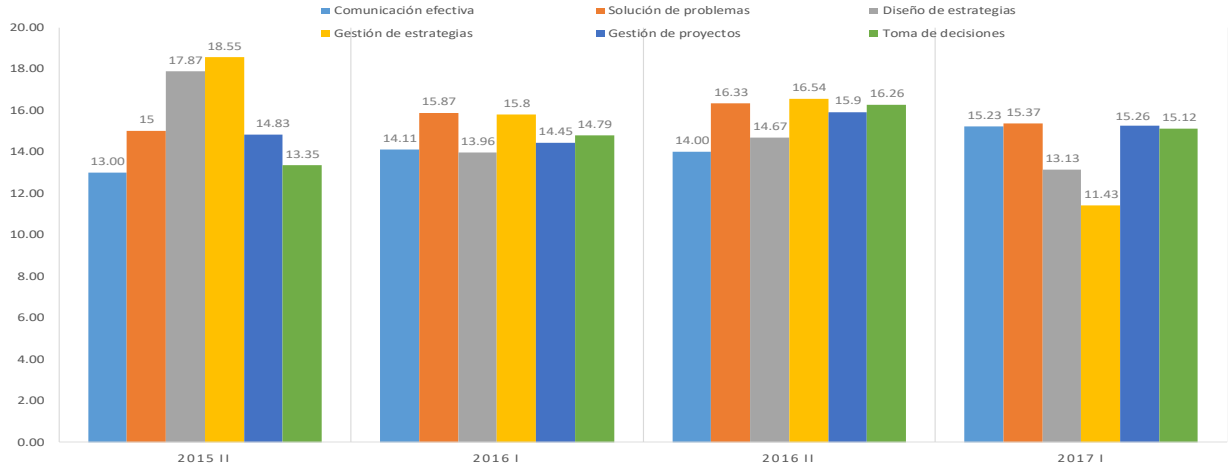
TENDENCIA DE LA EVALUACIÓN DE COMPETENCIAS DE SEGÚN ESCUELAS



TENDENCIA DE EVALUACIÓN DE LOS RESULTADOS DE APRENDIZAJES ESPERADOS NIVEL 1: ADMINISTRACIÓN

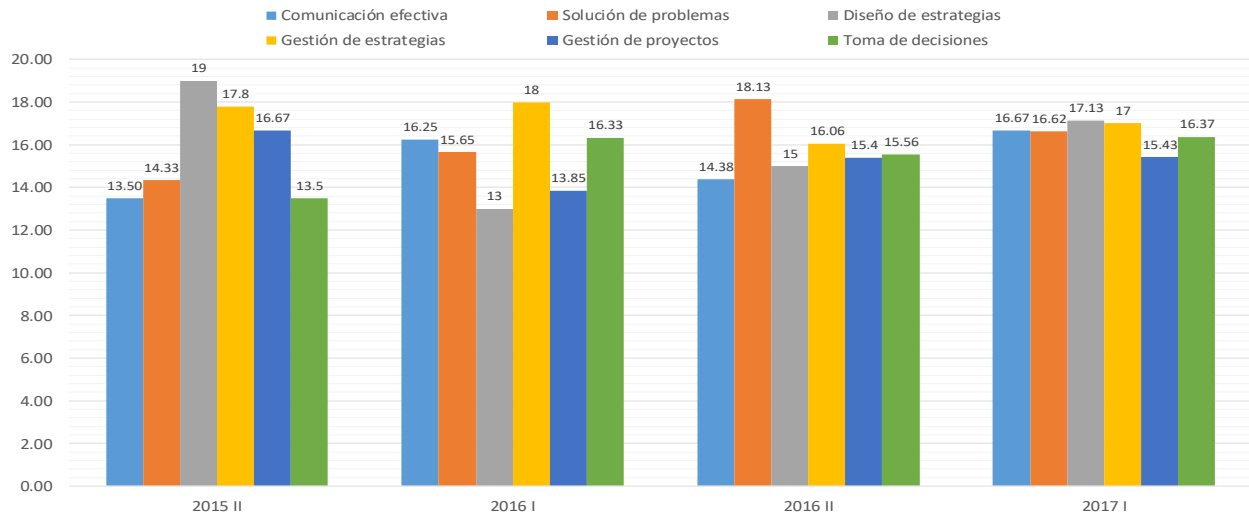


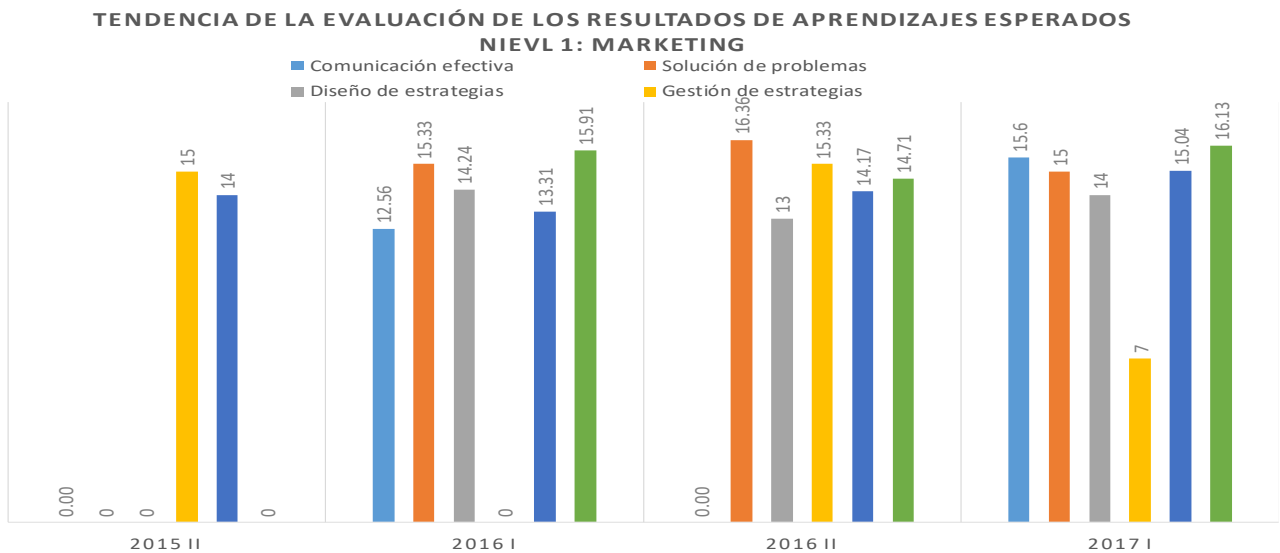
TENDENCIA DE LA EVALUACIÓN DE RESULTADOS DE APRENDIZAJES ESPERADOS
NIVEL 1: ADMINISTRACIÓN DE NEGOCIOS INTERNACIONALES



Fuente: Reportes del Sistema Integral de Evaluación de Competencias SIEC 2015-II, 2016 I, 2016 II, 2017 I.

TENDENCIA DE LA EVALUACIÓN DE LOS RESULTADO APRENDIZAJE ESPERADOS
NIVEL 1: GESTIÓN DE RECURSOS HUMANOS





5. Resultados del sistema integral de evaluación de competencias (Chiclayo)

a) Cantidades de estudiantes y docentes

La cantidad de estudiantes y docentes que se han involucrado a la evaluación de competencias en la sede de Chiclayo de 2016 hasta la actualidad han ido en aumento desde 93 y 8 en 2016 a 214 y 23 en 2017 respectivamente, este crecimiento es importante puesto que a pesar que la población total en comparación a Lima es la cuarta parte.

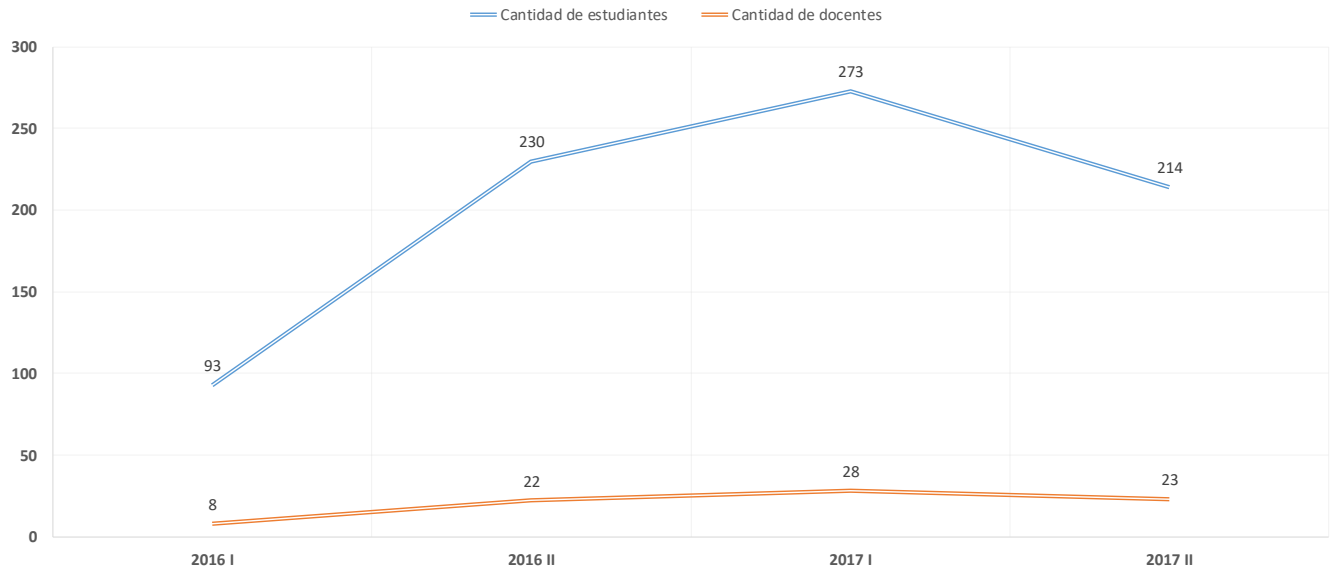
Cuadro 4

Cantidad de estudiantes y docentes que participaron en la evaluación de competencia – Chiclayo (*)

Sumatoria	2016 I		2016 II		2017 I		2017 II	
	Docentes	Estudiantes	Docentes	Estudiantes	Docentes	Estudiantes	Docentes	Estudiantes
Comunicación efectiva	4	51	4	43	3	69	5	27
Solución de problemas	0	0	3	40	5	50	3	49
Diseño de estrategias	2	20	4	40	5	28	4	47
Gestión de estrategias	0	0	4	37	5	44	4	31
Gestión de proyectos	2	22	4	40	6	52	4	28
Toma de decisiones	0	0	3	30	4	30	3	32
Total	8	93	22	230	28	273	23	214

(*) En la cantidad de estudiantes y docentes están incluidos los programas de Administración y de Administración de Negocios, que se ofrecen en la sede de Chiclayo.

CHICLAYO: CANTIDAD DE ESTUDIANTES Y DOCENTES QUE PARTICIPARON EN EL SISTEMA DE EVALUACIÓN DE COMPETENCIAS

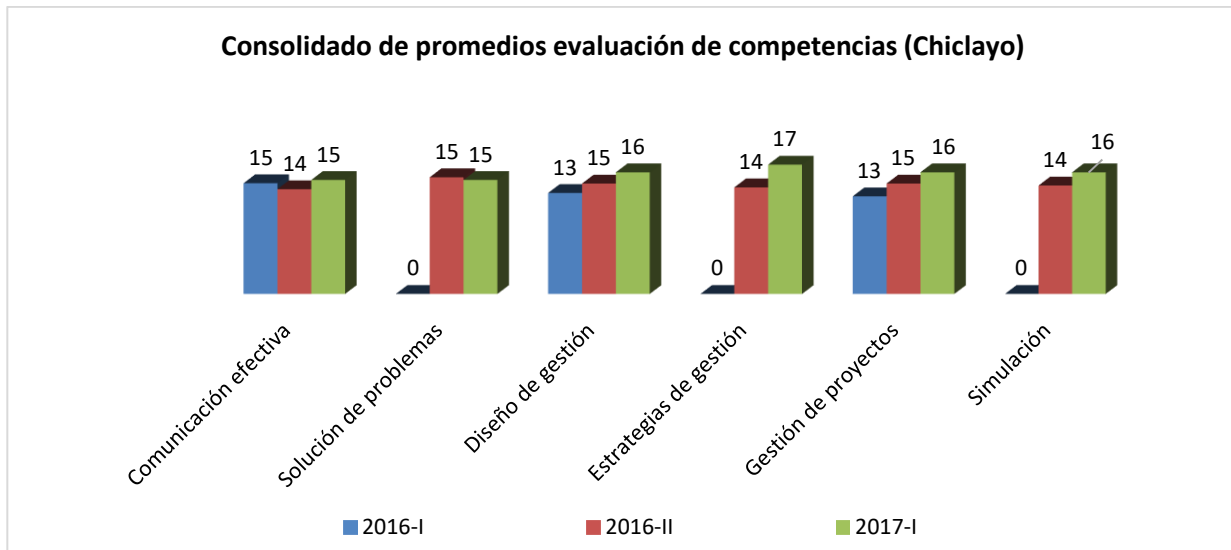


b) Resultados de evaluación acumulados

Cuadro No. 5
Consolidado de evaluación de competencias (Chiclayo) (*)

Competencia	2016-I	2016-II	2017-I	2017 -II
Comunicación efectiva	15	14	15	16
Solución de problemas	0	15	15	16
Diseño de gestión	13	15	16	16
Estrategias de gestión	0	14	17	15
Gestión de proyectos	13	15	16	16
Simulación	0	14	16	15

(*) En la cantidad de estudiantes y docentes están incluidos los dos programas de Administración y Administración de Negocios Internacionales



En la cantidad de estudiantes y docentes están incluidas las 2 escuelas.

c) Resultados de evaluación por escuela

